

# わがまちまごめ

発行 大田馬込地区推進委員会  
事務局 馬込特出張所  
〒143-0027 大田区中馬込3-25-15  
(3774) 3301(株)  
☎ 大田地域行政センターホームページアドレス  
http://www.city.ota.tokyo.jp/kita/index.html

## わがまち馬込の道路の安全を願って 秋の全国交通安全運動が始まります

九月二十一日(金)から三十日(日)まで、秋の全国交通安全運動が行われます。車社会といわれる現在、むずかしいことではありますが、馬込での交通事故の発生ゼロを願って、「わがまちまごめ」編集委員会が、馬込の交通状況を素人なりに検証してみました。

### ○まずは取材を

馬込地区での交通人身事故の実態を教えていただくため、池上警察署交通課交通総務係にお邪魔しました。ご多忙の中、こちらの勝手なお願いにもかかわらず、いろいろご教示いただきました。

ました。

### ○高齢者事故の急増

今年になって、お年寄りの事故が多くなっているそうです。池上署管内でも、七十五歳以上の方の事故が目立つて増えてきているとのこと。昨年(平成十八年)までは、都内の死亡事故件数のうち約三〇%がオートバイ事故、高齢者事故も約三〇%、その他四〇%であったのが、今年は急増。池上署でお話を伺った六月の時点で、全事故件数の半分近くまでを高齢者の事故が占めることになりました。三月から連続



で、高齢者事故対策を重点的に行なっているところで、馬込で事故の多い道路は昨年(平成十八年)での人身事故

故発生件数の一番多いのは、環七通りの松原橋交差点のことです。ここでは車どうしの追突事故が圧倒的に多くなっています。横断歩道での歩行者と車の事故もあります。

次に、同じく環七通りの、外回り(高円寺方面)東馬込一丁目バス停付近。追突事故もありますが、四輪車左折時のバイクとの接触事故が目立ちます。

三番目はやはり環七通りの、春日橋方面に向かう内回り道路、新幹線・横須賀線ガードをくぐってすぐの東馬込二丁目十九番あたり。松原橋交差点と同様、車どうしの追突事故が多く発生しています。

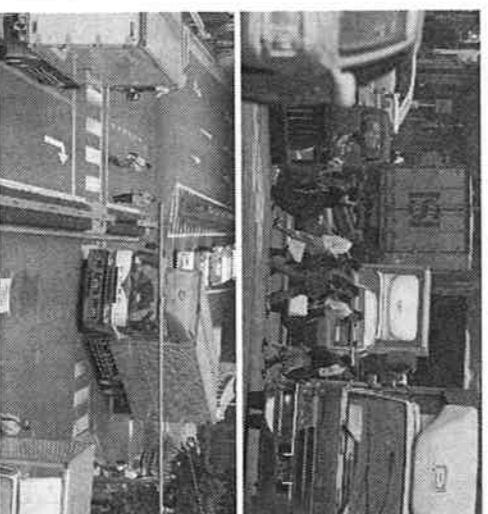
馬込地区の他の道路でももちろん交通事故は起きていますが、単純に件数の多い順であげていくと、このように

なります。

池上署でこのようなお話を伺った後、これを編集委員会に持ち帰り、皆で検討してみました。以下はその時の編集委員の発言です。

「なぜ環七通りでの事故が多いのか——なせ環七通り。特に大型トラックが交通量が多い。他の道路に比べて多い。第二京浜も交通量は多いが、片側三車線あって環七よりも幅が広い。環七は片側二車線しかなく、車が停まっていると実質一車線しかなくなる。

環七通りも上ったり下ったりしている



るが、谷間を通っているため、交差する道路が坂道であることが多い。——事故の多い地点はどうか

松原橋交差点は、第二京浜との交差で右折・左折とも多い。しかも地下鉄馬込駅入口があつて歩行者も多い。信号の変わり目ですべて渡る歩行者や自転車の変わり目で見かける。急停車する車も多いのではない。それが追突につながっているかもしれない。春日橋方面

の横浜方面へ向かう車が多い。この道はかなりの登り坂なので、詰まった時に坂道発進の連続で、運転にも神経を使います。バス停もあるので、バイクが右車線に出てくることもある。

二番目に事故が多いという東馬込一丁目バス停付近は、左折して第二京浜

の横浜方面へ向かう車が多い。この道はかなりの登り坂なので、詰まった時に坂道発進の連続で、運転にも神経を使います。バス停もあるので、バイクが右車線に出てくることもある。

松原橋の信号手前のため、渋滞していることが多いし、信号先で五反田方面へ左折する大型トラックが中央寄り車線から左へ車線変更してくる。

二番目の内回り道路では、この先の馬込銀座交差点信号から渋滞している

### ○無事故を願って

以上のような話し合いの中で、馬込を走る環七通りの特性のようなものが見えてきたような気がします。これら事故は、渋滞のためスピードが出ていなかっただけが幸いしたのかもしれない。また、渋滞した道路だと、横断禁止の場所を無理に渡る危険な横断も起こりそうです。あぶないあぶない。

編集委員のメンバーは運転免許を持つ者ばかりではありませんが、運転者や歩行者の気持ちになつたりしながら話し合ってみました。交通事故はどんな時に起こるのか、少しは想像力を働かせることができたいと思います。

皆さんもご家庭で、お年寄りやお子さんも交えて、こうした事故にあわないだろうか、毎日通る道路などを例にして話し合ってみたらいかがでしょうか。

交通安全運動期間中、馬込地区の自治会・町会でも交通事故防止に協力して、通学路の見守りや詰め所の設置などを行ないます。九月に入ると、運転者講習会も馬込区民センターなどで開かれます。

交通事故は、被害者だけでなく加害者の人生も破壊してしまいます。事故のない馬込を願って、今年から使用している次の交通安全標語も、皆さんの心の片隅に置いてください。

やさしさが 走るこの街 この道路

# アツ あんなとツバメ ツバメが居るよ

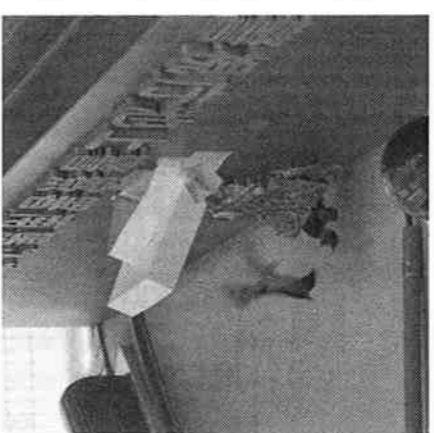
馬込南台バス停前の南馬込交番からこぼれ落ちそうに身を乗り出して口を開けて待つていました。(南馬込四丁目29番)の紋章(旭日章)の上に、十年前から毎年集作りをしているツバメを見たことがありますか。今回おまわりさんに守られて無事にヒナが巣立ちまで、おまわりさんと近所の方々と共に見守ってみることにしました。



この時期になると、店の軒先など何か所かでツバメの集作りを目にするこ

とができます。そのなかの一つ、おまわりさんがいて安

近所の文具店の方のお話では、十年以上前からこの場所に集作りをしているとのこと。その間、ヒナたちがカラスに狙われたり、巣から落ちてしまったり、いろいろとあったそうです。五月上旬には四個の卵を産みま



た。六月に入ると、ヒナたちは、交代でえさを運んでくる親鳥を、巣からこぼれ落ちそうに身を乗り出して口を開けて待つていました。

その姿が、見に来た人たちの心を和ませていました。また、ヒナが身を乗り出すたびに、巣が落ちてしまわぬかと心配したおまわりさんが、昨年同様に、箱とガムテープで巣をしつかりと補強してあげました。二か月ほど近所の皆さんに見守られ、六月中旬に三羽のヒナが巣立ちました。残念なこと、一羽はカラスの被害にあつてしまいましたが、短い期間でしたが、おまわりさんをはじめ、まわりの人たちがハラワさせ、また和ませたツバメに、また来年も出会えることを願ひ、ヒナたちとの別れを惜しみませんでした。

## 交番の赤燈の下安全

今年も集作りつばめ飛び交う



# まごめ 文芸

詠み人知らず

玉鳳

愛犬の産物片手に散歩道

馥郁と遅速の梅や路次灯し

春雨にけむる硝子戸鳥の影

浦風に番の蝶の目眩々

花あぶは運びやさんのまわり役

清水春美

翼広げて羽ばたき遊ぶ

千

ひとしずこほれ落ち行く紅の萩

朝風や水辺は遠く秋日和

音もなく波うつ夜半の萩風

秋雨やかすむ小沼か里遠く

裏戸なる心急がれて冬支度

人懐ぶ秋は乙女が夢どなり

麦秋や波は黄金の風誘う

雲流れ空は遠くに秋の色

木漏れ日や鳴るは葉擦れか秋風か

## 馬込情報

◎馬込陸連・阿波踊りの練習開始  
9月7日から毎週金曜夜、馬込区民センターにて。大人は19時から21時、子どもは18時から19時。来年度の馬込文士村大桜まつりに向け練習します。皆様の参加大歓迎。連絡先 ☎3772-15082(渡辺)

◎平成十九年度春の叙勲  
中馬込の波田野健一郎氏が瑞宝車光章を受けられました。民生児童委員協議会会長としての長きに渡る功労と実績が認められました。

◎「8020」表彰<sup>6/10</sup>池上会館  
八十歳以上で自分の歯が二十本以上ある方を表彰する「8020」表彰で、大田区長賞は馬込地区の一名

彰で、九十歳で二十八本の歯を持つ方、

また馬込地区の二名が大森歯科医師会会長賞を受賞されました。

◎町会長の逝去  
馬込二本木町会の杉山茂樹会長が7月11日に亡くなられました。

◎慰福をお祈りいたします。  
7月11日に亡くなられました。

馬込東三丁目町会  
東馬込町会⇨紋谷安⇨酒井秀憲

北馬込一丁目町会  
⇨佐藤寛海⇨井手博之

◎青少年地区委員会会長の交代  
⇨保坂久代⇨粕谷昇

◎自治会町会永年在職者感謝状贈呈  
7/2 自治会・町会役員22名に、松原新区長より感謝状が贈呈されました。

◎第12回馬込大盆踊り大会<sup>7/28</sup>  
7/29 大盛況！

8町会6商店会共催。大盛況！

◎馬込地区少年野球大会<sup>8/26</sup>  
青少年対主催、平和島公園で開催。

◎八幡神社例大祭<sup>8/28</sup>  
8/29 各地区の神酒所から山車や神輿が出ます。

9/8 (出) 18時、八幡神社から荏原町へ向かつて大人神輿のパレードあり。

◎第15回まごめ幸福祭<sup>9/24</sup> 10時  
～15時。カッパのパレード・神輿・模擬店・手話ダンス・和太鼓・手作り品販売など楽しい企画満載！

☎3773-0777まごめ園

◎第6回馬込ホーツまつり<sup>10/14</sup>  
会場⇨馬込中学校校庭

◎小学生ドッジボール大会<sup>10/14</sup>  
会場⇨馬込中学校体育館

◎五町会防災訓練⇨馬二小<sup>11/4</sup>  
◎二町会防災訓練⇨馬込中<sup>11/4</sup>

◎龍子記念館  
川端龍子名作展「龍子が生みだす碧の世界」<sup>7/1</sup> ⇨

◎熊谷恒子記念館  
かなの美展「かなが奏でる近代文学の世界」<sup>7/1</sup> ⇨

◎郷土博物館  
「川瀬巴水・没後50年」<sup>10/21</sup> ⇨

◎文化センターまつり  
・南馬込文化センター<sup>10/20</sup>  
・馬込文化センター<sup>11/11</sup>

展示・発表・模擬店があります。

馬込文化センターまつり  
地域のみなさまの作品展示コーナーを設けます。

絵、版画、習字、写真、手芸、盆栽その他手作り作品を募集。

申込方法⇨作品名、形態、大きさを、<sup>9/28</sup>までに電話かFAXで連絡。

☎3775-1370 FAX 3775-2068

## 編集後記

馬込南台の交番で、心やさしいおまわりさんが、憎いカラスからかわいいツバメの巣を守り、無事旅立たせてくれました。その後悪い話。台風四号が日本縦断。そして大地震。地球温暖化もあるし…。宇宙交番が欲しい。

この「わがまちまごめ」は古紙パルプ配合率100%の再生紙を使用しています。